



BATMAN İL MİLLÎ EĞİTİM MÜDÜRLÜĞÜ

ŞEHİT ÖĞRETMENLER ORTAOKULU

2024-2028 Stratejik Planı

Okul/Kurum Bilgileri

İli: Batman		İlçesi: Merkez	
Adres:	19 MAYIS MAH. 913 SK. ŞEHİT ÖĞRETMENLER ORTAOKULU SİTESİ NO 20/A1 MERKEZ / BATMAN	Coğrafi Konum (link)	https://maps.app.goo.gl/UvatG83HPrX9vHYq5
Telefon Numarası:	0488 215 60 84	Faks Numarası:	
e- Posta Adresi:	715086@meb.k12.tr	Web sayfası adresi:	https://sehitogretmenleroo.meb.k12.tr/
Kurum Kodu:	715086	Öğretim Şekli:	Tam gün.



ÖNSÖZ

Başarı ve kaynakların verimli kullanımı için sistemli ve planlı çalışmanın kaçınılmaz olduğu gerçeğinden yola çıkarak, oluşturduğumuz stratejik plan ekibimizle okulumuzu daha iyi yerlere taşımak, 2023 eğitim vizyonu hedeflerine ulaşmak için 2019-2023 dönemi stratejik plan sürecini başlattık.

Teknolojide, sosyal ve ekonomik hayatta yaşanan hızlı değişim ve gelişmeler plansız yapılacak işlerin başarıya ulaşamayacağı gerçeğini zaman zaman acı tecrübelerle, kaynakların israf edilmesiyle göstermektedir. İşte bu yüzden kaynakları verimli kullanmak, değişim ve gelişime ayak uydurup çağın gereklerine göre hareket edebilmek amacıyla 2024-2028 dönemi boyunca ulaşmak istediğimiz hedefleri gerçekleştirmek için stratejik planımız hazırladık.

Bu plan hazırlanırken ortaya konan hedeflerin, performans göstergelerinin ve performans göstergeleri için alınacak tedbirlerin takibinin ve sonuçlarının raporlaştırılmasının da öneminin farkındayız.

Okulumuza ait bu planın hazırlanmasında her türlü özveriye gösteren stratejik planlama ekibimize, İl Milli Eğitim Müdürlüğümüz Ar-ge Strateji Geliştirme Bölümü çalışanlarına teşekkür ediyor, bu plânın başarıyla uygulanması ile okulumuzun başarısının daha da artacağına inanıyor, tüm paydaşlarımıza başarılar diliyorum.

Fatih SEVEN
Okul Müdürü

İÇİNDEKİLER

Önsöz	3
İçindekiler	4
Tablolar ve Şekiller	6
Kısaltmalar	7

Bölüm 1

- 1.1. Stratejik Plan Hazırlık Süreci

Bölüm 2

Durum Analizi

- 2.1. Okulun Tarihçesi
- 2.2. Faaliyet Alanları ile Ürün ve Hizmetlerin Belirlenmesi
- 2.3. Paydaş Analizi
- 2.4. Kuruluş İçi Analiz
 - 2.4.1. İnsan Kaynakları
 - 2.4.2. Kurum Kültürü Analizi
 - 2.4.3. Teşkilat Yapısı
 - 2.4.4. Fiziki Kaynak Analizi
 - 2.4.5. Teknoloji ve Bilişim Altyapı Analizi
- 2.5. GZFT (SWOT) Analizi
- 2.6. Tespitler ve İhtiyaçlar

Bölüm 3

Geleceğe Yönelim

- 3.1. Misyon, Vizyon ve Temel Değerler

Bölüm 4

Amaç, Hedef ve Göstergeler

- 3.1. Stratejik Amaç 1
- 3.2. Stratejik Amaç 2
- 3.3. Stratejik Amaç 3
- 3.4. Stratejik Amaç 4

Bölüm 5

Maliyetlendirme

Bölüm 6

İzleme ve Değerlendirme

Tablolar ve Şekiller

1. *Tablo 1: Stratejik Planlama Kurulu üyeleri*
2. *Tablo 2: Stratejik Planlama Ekibi Üyeleri*
3. *Tablo 3: Şehit Öğretmenler Ortaokulu Çalışanlarının Eğitim Düzeyi ve Cinsiyetine Göre Dağılım*
4. *Şekil 1: Şehit Öğretmenler Ortaokulu Teşkilat Şeması*

Kısaltmalar

MEB	Milli Eğitim Bakanlığı
MEM	Milli Eğitim Müdürlüğü
AR-GE	Araştırma ve Geliştirme
SP	Stratejik planlama
SA	Stratejik amaç
SH	Stratejik hedef
PH	Performans hedefi
PG	Performans göstergeleri
AB	Avrupa Birliği
GZFT	Güçlü, zayıf, Fırsat, Tehdit
YİBO	Yatılı ilköğretim Bölge Okulu
İLSİS	İl ve İlçe MEM Yönetim Bilgi Sistemi
BTS	Bilgi Teknoloji Sınıfı
HEM	Halk Eğitim Merkezi
TEŞ	Temel Eğitim Şubesi
OŞ	Orta Öğretim Şubesi
DÖŞ	Din Öğretimi Şubesi
MTEŞ	Mesleki ve teknik Eğitim Şubesi
ÖERHŞ	Özel Eğitim ve Rehberlik Şubesi
HBÖŞ	Hayat Boyu Öğrenme Şubesi
EBABP	Eğitimde Başarıyı Arttırma Projesi

BÖLÜM 1

1.1. Stratejik Plan Hazırlık Süreci

Stratejik plan hazırlık çalışmalarının başladığı, il Milli Eğitim Müdürlüğü tarafından 2022/21 sayılı Genelge ile duyurulmuştur. Okulumuzun 2024–2024 Stratejik Planı, literatür taraması, durum analizi raporu, iç ve dış paydaşların görüşleri doğrultusunda hazırlanmıştır. Bu kapsamda kurul ve ekip oluşturulmuştur.

Okul Strateji Geliştirme Kurulu: Strateji geliştirme kurulu stratejik planlama çalışmalarını takip etmek ve ekiplerden bilgi alarak çalışmaları yönlendirmek üzere okul müdürü başkanlığında; bir okul müdür yardımcısı, iki öğretmen ve okul-aile birliği başkanı olmak üzere 5 kişiden oluşur. Okul/kurum personel sayısının beş veya daha az olması durumunda strateji geliştirme kurulu tüm okul personelinden oluşur.

ŞEHİT ÖĞRETMENLER ORTAOKULU STRATEJİ GELİŞTİRME KURULU			
No	Adı Soyadı	Görevi	
1	Fatih SEVEN	Okul Müdürü	Komisyon Başkanı
2	Mehmet SEVGİN	Müdür Yardımcısı	Komisyon Üyesi
3	Necmettin AYZ	Öğretmen	Komisyon Üyesi
4	Serhat YORULMAZ	Öğretmen	Komisyon Üyesi
5	Mehmet Şirin LAÇİN	Okul Aile Birliği Başkanı	Komisyon Üyesi

Tablo 1: Stratejik Planlama Kurulu üyeleri

Okul Stratejik Planlama Ekibi: Okul müdürü tarafından görevlendirilen ve üst kurul üyesi olmayan müdür yardımcısı başkanlığında, okul/kurumun büyüklüğü ve şartları doğrultusunda öğretmenler ve gönüllü velilerden oluşur.

Tablo 2: Stratejik Planlama Ekibi Üyeleri

ŞEHİT ÖĞRETMENLER ORTAOKULU STRATEJİK PLANLAMA EKİBİ			
No	Adı Soyadı	Görevi	
1	Mehmet SEVGİN	Müdür Yardımcısı	Komisyon Başkanı
2	Yılmaz KAYA	Öğretmen	Komisyon Üyesi
3	Mevlûde ALPYÜREK	Veli	Komisyon Üyesi

Stratejik planlama sürecinin belirli bir zaman dilimi içerisinde tamamlanması ve kaynakların etkin kullanımı amacıyla, ekibimiz tarafından Milli Eğitim Müdürlüğü Ar-Ge biriminin koordinasyonu doğrultusunda çalışmalar başlatılmıştır.

Stratejik planlama hazırlık süreci katılımçılık ilkesi çerçevesinde kararlar üst kurulla yapılan toplantılarla alınmıştır. Toplantılara üst kurulun yanında öğretmen ve personellerin katılımıyla gerçekleştirilmiştir.

BÖLÜM 2

Durum Analizi

4.1. Okulun Tarihiçesi

Okulumuz 1999 yılında ilköğretim okulu olarak eğitim öğretim faaliyetine başlamıştır. 2013 yılında ortaokul olarak hizmet vermeye başlayan okulumuzda 2017-2018 eğitim öğretim yılında tam gün eğitime geçmiştir. 893 kayıtlı öğrencinin bulunduğu okulumuzda güncel olarak 32 derslik, 1 Fen Laboratuvarı, 1 Teknoloji ve Tasarım Atölyesi, 1 Görsel Sanatlar Sınıfı bulunmaktadır. Okulumuzda 1 okul müdürü, 3 müdür yardımcısı, 1 memur, 50 kadrolu öğretmen, 4 sözleşmeli öğretmen, 2 ücret karşılığı çalışan öğretmen, 1 Hizmetli, 5 İş-Kur temizlik görevlisi görev yapmaktadır.

Okulumuz özellikle sportif faaliyetlere katılım sağlamakta ve okul sporlarında çeşitli branşlarda başarılar kazanmıştır. Özellikle güreş, atletizm, kort tenisi, bocce, dart ve futsalda sportif faaliyetlerimiz devam etmektedir.

4.2. Okulun Faaliyet Alanları ile Ürün ve Hizmetleri

Faaliyet Alanı		Ürün ve Hizmetler	
Rehberlik Hizmetleri	1	Veli	
	2	Öğrenci	
	3	Öğretmen	
Eğitim ve Öğretim Faaliyetleri	1	Müfredatın İşlenmesi	3 Etütler
	2	Yetiştirme Kursları	4 Sınavlar
Bilimsel, Kültürel, Sanatsal ve Sportif Faaliyetler	1	Yarışmalar	7 Basketbol
	2	Sergiler	8 Masa Tenisi
	3	Satranç	9 Sosyal Kulüpler
	4	Kutlama ve Anma Programları	10 Kampanyalar
	5	Futbol	11 Toplumsal hizmetler
	6	Voleybol	
Yönetim Faaliyetleri	1	Kayıt- Nakil İşlemleri	6 Devam-Devamsızlıklar
	2	Sınıf Geçme	7 Başarı Durumu
	3	Öğrenci Kurulları	8 Disiplin İşlemleri
	4	Derece Terfi İşlemleri	9 Özlük hakları
	5	Hizmet içi Eğitim	10 Okul Aile Birliği İşlemleri

4.3. Paydaş Analizi

Stratejik planlama ve kalite yönetiminin temel unsurlarından birisi katılımcılıktır. Stratejik planın sahiplenilmesi ve uygulamanın etkinliğini artırmak amacıyla il müdürlüğümüzün etkileşim içinde olduğu paydaşların görüşleri dikkate alınmıştır.

Paydaşlar, idarenin ürün ve hizmetleriyle ilgisi olan, idareden doğrudan veya dolaylı, olumlu ya da olumsuz yönde etkilenen veya idareyi etkileyen kişi, grup veya kurumlardır.

1- Paydaşların Tespiti

Paydaş Adı	İç Paydaş	Dış Paydaş
Batman Valiliği		√
İl Milli Eğitim Müdürlüğü İdare ve Personelleri		√
Öğretmenler	√	
Öğrenciler	√	
Veliler	√	
Okul Müdürlükleri	√	
RAM		√
Batman Belediyesi		√
Gençlik Hizmetleri ve Spor İl Müdürlüğü		√
Sağlık İl Müdürlüğü		√
Aile ve Sosyal Politikalar İl Müdürlüğü		√
Mahalle Muhtarlığı		√
Özel Eğitim ve Rehabilitasyon Merkezleri		√
Hayırseverler		√
Eğitim sendikaları		√
Medya		√
Emniyet Müdürlüğü		√

2- Paydaşların Önceliklendirilmesi

Paydaşların önceliklendirilmesinde paydaşların etki ve önem derecesi dikkate alınarak tespit edilmiştir. Paydaşların önceliklendirilmesi, etki ve önemlerinin tespit edilmesinde Paydaş Etki/Önem Matrisi tablosundan yararlanılmıştır.

Paydaş Adı	İç Paydaş	Dış Paydaş	Önem Derecesi	Etki Derecesi	Önceliği
Batman Valiliği		√	5	5	5
İl Milli Eğitim Müdürlüğü İdare ve Personelleri		√	5	5	5
Öğretmenler	√		5	5	5
Öğrenciler	√		5	5	5
Veliler	√		5	5	5
Okul Müdürlükleri	√		5	5	5
RAM		√	3	5	5
Batman Belediyesi		√	4	4	4
Gençlik Hizmetleri ve Spor İl Müdürlüğü		√	3	3	3
Sağlık İl Müdürlüğü		√	3	3	3
Aile ve Sosyal Politikalar İl Müdürlüğü		√	3	3	3
Mahalle Muhtarlığı		√	4	4	4
Özel Eğitim ve Rehabilitasyon Merkezleri		√	3	3	3
Hayırseverler		√	4	4	4

Eđitim sendikaları		√	3	3	3
Medya		√	2	2	2
Emniyet M¼d¼rl¼đ¼		√	4	4	4
nem Derecesi: 1, 2, 3 gzet; 4,5 birlikte alıř					
Etki Derecesi: 1, 2, 3 İzle; 4, 5 bilgilendir					
nceliđi: 5=Tam; 4=ok; 3=Orta; 2=Az; 1=Hi					

3- Paydař gr¼ř ve nerilerinin alınması ve deđerlendirilmesi

řehit đretmenler Ortaokulu olarak đrenci, đretmen ve personellere “ Durum Tespit alıřması ” anketlerini gndererek ilgili paydařlarımızın Durum Tespit alıřmasında yer almaları istenmiřtir. Bylece řehit đretmenler ortaokulunun durum tespitinde b¼t¼n bađlı birimlerin ortak katılımı dođrultusunda paydařlarımızın gr¼ř ve beklentileri yapılan anketlerle tespit edilmiřtir. Paydař anketi okul alıřanları ve đrencilere uygulanmıřtır. Ankete 215 kiři katılmıřtır.

3.1. Paydařların M¼d¼rl¼k Faaliyetlerinden Memnuniyet D¼zeyi:

3.2. ncelik Verilmesi Gerekli Gr¼len Faaliyet Alanları (Geliřtirilmeye aık alanlar):

- 1.Okul kantininde satıřı yapılan r¼nlerin g¼venilir ve sađlıklı olması.
- 2.Okulumuzda đrencilere ynelik yeterli miktarda sanatsal ve k¼lt¼rel faaliyetler d¼zenlenmesi.
3. Personele kendini geliřtirme imkânı tanınması.
4. Okulda alıřanlara ynelik sosyal ve k¼lt¼rel faaliyetler d¼zenlenmesi
5. E-Okul Veli Bilgilendirme Sistemi ile okulun internet sayfasını d¼zenli olarak takip edilmesi.

3.3. Memnun Olunan Faaliyet Alanları (G¼cl¼ olduđu alanlar):

1. Okul m¼d¼r¼ ile ihtiya duyulduđunda rahatlıkla iletiřime geilebilir.
2. Okulda ortamında t¼m bileřenlerin g¼vende hissetmesi
3. Okulda alınan kararların alıřanların katılımıyla alınması
4. Her t¼rl¼ d¼llendirmede adil olma, tarafsızlık esastır.
5. Velilerin ihtiya duyduklarında okul alıřanlarıyla rahatlıkla gr¼řebilmesi.

4.4. Kuruluş İçi Analiz

2.4.1 İnsan Kaynakları

Okullarda insan kaynaklarını, organizasyonel amaçlar doğrultusunda en verimli şekilde kullanmak; insan kaynağının iç ve dış gelişmelere uygun olarak etkin bir şekilde planlanmasını, geliştirilmesini ve değerlendirilmesini sağlamak kurumun verimliliği açısından büyük önem taşımaktadır.

Tablo 3: Şehit Öğretmenler Ortaokulu Çalışanlarının Eğitim Düzeyi ve Cinsiyetine Göre Dağılım

	DOKTORA			YÜKSEK LİSANS			LİSANS			ÖNLİSANS			LİSE VE ALTI		
	E	K	T	E	K	T	E	K	T	E	K	T	E	K	T
Okul Müdürü				1		1									
Müdür yardımcısı				1		1	1	1	2						
Branş Öğretmeni				9	2	11	21	21	42						
Rehber Öğretmen							1	1	2						
İdari Personel										1		1			
Yardımcı Personel													1		1
TOPLAM				11	2	13	23	23	46	1		1	1		1

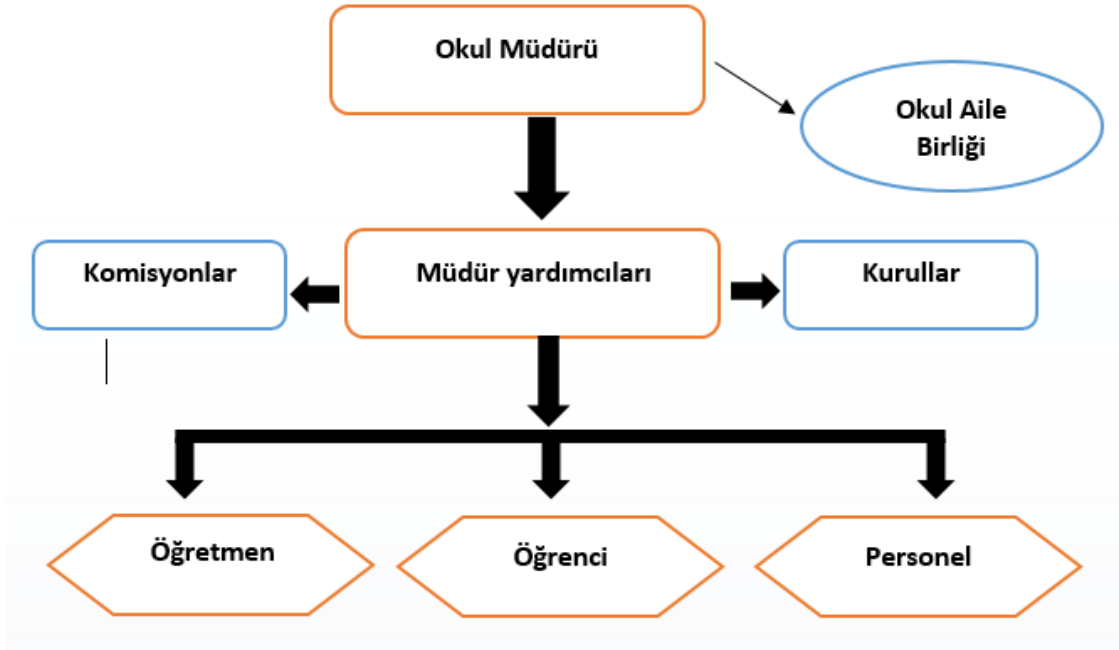
2.4.2 Kurum Kültürü Analizi

Kültür, toplumsal gelişme süreci içinde oluşturulan bütün maddi ve manevî değerler ile bunları yapmada sonraki nesillere iletmede kullanılan insanın doğal ve toplumsal çevresine egemenliğinin ölçüsünü gösteren araçların bütünüdür.

Kurum kültürü, kurumun kendine özgü inanç ve değerlerinin, kişiliğinin olmasıdır. Bir topluluğun sahip olduğu ve paylaştığı yaşam biçimidir. Kurumda paylaşılan temel değerlerin ve inançların bütünüdür, Kurumun Ruhudur. Tüm çalışanlar tarafından paylaşılan alışkanlıklar, tutum ve davranış kalıplarından oluşur. Bir kurum içinde oluşmuş, paylaşılan ortak inançlar, değerler ve alışlagelmiş davranış kalıplarıdır.

2.4.1 Teşkilat Yapısı

Şekil 1: Şehit Öğretmenler Ortaokulu Teşkilat Şeması



2.4.2 Fiziki Kaynak Analizi

FİZİKİ KAYNAKLAR			
	Kullanım Alanı/Türü	Sayı	Kapasite Durumu Yeterli/Yetersiz
1	Derslikler	32	Yeterli
2	Spor Salonları	-	-
3	Atölye	2	Yeterli
4	Laboratuvar	2	Yeterli
5	Çok Amaçlı Salon	-	-
6	Pansiyon/Yemekhane	-	-
7	Kütüphane	1	Yeterli
8	Mescit	2	Yeterli

2.4.3 Teknoloji ve Bilişim Altyapı Analizi

BİLGİ TEKNOLOJİLERİ KAYNAK DURUMU				
Bilgisayar	Yazıcı/Tarayıcı	Tablet	Etkileşimli Tahta	Çok Fonksiyonlu Yazıcı
30	5	3	34	1
ADSL	Fiber	Mobil İnternet	Uydu	Diğer
Var	Var	Yok	Yok	-

Okul hizmetlerinin, yararlanıcılara daha hızlı ve etkili şekilde sunulması için güncel teknolojik araçlar etkin bir biçimde kullanılmaktadır. Bu kapsamda modüler bir yapıda kurgulanmış olan Millî Eğitim Bakanlığı Bilgi İşlem Sistemi (MEBBİS) ile kurumsal ve bireysel iş ve işlemlerin büyük bölümü yürütülmektedir. Aynı zamanda sistemde personel ve öğrencilerin bilgileri bulunmaktadır. e-Okul, Veli Bilgilendirme Sistemi gibi modüllere ulaşılarak çalışmalar yürütülmektedir. Müdürlüğümüz resmi yazışmaları elektronik ortamda Doküman Yönetim Sistemi (DYS) üzerinden yapılmaktadır.

2.5. GZFT (SWOT) Analizi

GZFT (SWOT) Analizi, bir planın geliştirilmesi veya bir sorunun çözümü amacıyla, bir kurumun veya durumun güçlü yanlarını belirleyerek bunları en uygun fırsatlarla eşleştiren, zayıf ve tehdit edici yönleri azaltmayı hedefleyen sistematik bir planlama (stratejik planlama) aracıdır.

Kurumsal strateji ve konumlanma açısından başvuru olan SWOT analizi, ilk başta ifade edildiği gibi, firma, kurum, örgüt vs. gibi bir organizasyonun iç-dış durumunun etrafıca incelenip değerlendirildiği bir analiz uygulamasıdır.

GZFT analizine stratejik planlama ekibi üyeleriyle “Beyin Fırtınası” tekniği kullanılarak tespit edilmeye çalışılmıştır. Bunun yanında iç ve dış paydaşlara yönelik yapılan anket sonuçlarından da yararlanarak sonuçlar GZFT analizine dâhil edilmiştir.

GÜÇLÜ YÖNLER	
1	Sportif ve kültürel etkinliklere katılım oranı
2	TÜBİTAK, ve yerel projelere katılım oranı
3	Kitap okuma alışkanlığının yerleşmesi
4	Kodlama eğitimine olan ilginin artması
5	Derslik başına düşen öğrenci sayısı
6	Öğretmen başına düşen öğrenci sayısı
7	Sportif ve sosyal etkinliklere elverişli mekân
8	Yönetici-öğretmen-öğrenci ve veli iletişimi
9	Yöneticilerin yeterlilik düzeyi
10	Fotokopi çekimi imkânları

ZAYIF YÖNLER

1	Çevre faktörleri
2	Devamsızlık oranları
3	Eğitim sürecine katılımı yetersizlik
4	Destek personel sayısı
5	Teknolojinin olumsuz etkileri
6	
7	
8	
9	
10	
...	
...	
...	

FIRSATLAR

1	Manevi ve kültürel zenginlik
2	Eğitim çevresini iyi tanıyan öğretmenlerin olması
3	Okul öncesi eğitime verilen önem
4	Eğitim alanında bilinçli atılımlar
5	
6	
...	
...	
...	

TEHDİTLER

1	Eğitim sisteminde sürekli yenilenen programlar
2	Maddi durumu düşük öğrenci sayısının fazla olması
3	Çevrede zararlı madde kullanımının yaygın olması
4	Kız çocuklarının eğitimine yeteri kadar önem verilmemesi

5	Maddi durumu düşük öğrenci sayısının fazla olması
6	Parçalanmış aile sayısının fazla olması
...	
...	

2.6. Tespitler ve İhtiyaçlar

Tespitler ve ihtiyaçlar analizi ile GZFT analizi sonucunda ortaya çıkan sonuçlara göre planın geleceğe yönelim bölümü ile ilişkilendirilmiş ve buradan hareketle hedef, gösterge ve eylemlerin belirlenmesi sağlanmıştır.

Gelişim ve sorun alanları ayrımında eğitim ve öğretim faaliyetlerine ilişkin üç temel tema olan Eğitime Erişim, Eğitimde Kalite ve kurumsal Kapasite kullanılmıştır. Eğitime erişim, öğrencinin eğitim faaliyetine erişmesi ve tamamlamasına ilişkin süreçleri; Eğitimde kalite, öğrencinin akademik başarısı, sosyal ve bilişsel gelişimi ve istihdamı da dâhil olmak üzere eğitim ve öğretim sürecinin hayata hazırlama evresini; Kurumsal kapasite ise kurumsal yapı, kurum kültürü, donanım, bina gibi eğitim ve öğretim sürecine destek mahiyetinde olan kapasiteyi belirtmektedir.

Eğitim ve Öğretime Erişim	Akademik Başarı	Kurumsal Kapasite
Okullaşma Oranı	Akademik Başarı	Kurumsal İletişim
Okula Devam/Devamsızlık	Sosyal, Kültürel ve Fiziksel Gelişim	Kurumsal Yönetim
Okula uyum, Oryantasyon	Sınıf Tekrarı	Bina ve Yerleşke
Özel Eğitime İhtiyaç Duyan Bireyler	Okul Terkleri	Donanım
Yabancı Öğrenciler	Öğretim Yöntemleri	Temizlik, Hijyen
...	Ders Araç ve Gereçleri	İş Güvenliği, Okul Güvenliği
...	Rehberlik	Taşıma ve Servis

Bölüm 3

Geleceğe Yönelim

3.1. Misyon, Vizyon ve Temel Değerler

MİSYON

Görev ve sorumluluklarının bilincinde, yaratıcı düşünce ve katılımcı yöntemlere açık; Araştırmacı ve sorgulayıcı, sosyal ilişkileri güçlü, saygı, sevgi ve hoşgörü esasına dayalı; İnsanların erdemlerini önemseyen, topluma ve toplumsal sorunlara karşı sorumlu; Yeniliklere açık, demokrat, insan haklarına ve başkalarının özgürlüklerine saygılı bireyler yetiştirmek.

VİZYON

Akademik yeterliliğe sahip erdemli öğrenciler yetiştirmek.

TEMEL DEĞERLER

- 1) Eşitlik
- 2) Liyakat
- 3) Tarafsızlık
- 4) Paylaşıcılık
- 5) Teknolojik adaptasyon

Bölüm 4

Amaç, Hedef ve Göstergeler

EĞİTİM ÖĞRETİME ERİŞİM							
AMAÇ 1:	Öğrencilerin eğitim öğretime etkin katılımlarıyla donanımlı olarak bir üst öğrenime geçişi sağlanacaktır.						
HEDEF 1.1.	Öğrenme kayıpları önleyici çalışmalar yapılarak azaltılacaktır.						
PERFORMANS GÖSTERGESİ		Mevcut	HEDEF				
		2023	2024	2025	2026	2027	2028
PG 1.1.1 Bir eğitim ve öğretim yılında destekleme ve yetiştirme kurslarına kayıt yaptıran öğrenci sayısı/oranı	Sayı	135	140	150	160	170	180
	Oran	%58	%60	%63	%65	%68	%70
PG 1.1.2 20 gün ve üzeri devamsızlık yapan öğrenci sayısı/oranı	Sayı	155	130	120	90	80	50
	Oran	%17	%14	%13	%10	%8	%5
PG 1.1.3 Sürekli devamsızlık yapan öğrenci sayısı	Sayı	34	30	25	20	15	10
	Oran	%3,8	%3,5	%2,7	%2,2	%1,6	%1,1
STRATEJİLER	1-Öğrencilerin genel derslerdeki kazanım eksiklikleri tespit edilerek destekleme ve yetiştirme kurslarıyla akademik yeterliklerinin artırılması sağlanacaktır. 2- Dijital platformlar aracılığıyla öğrencilerin tamamlayıcı ve destekleyici eğitim almaları sağlanacaktır. 4-DYK'lara yönelik ders içeriklerine katkı sağlayacak etkinlik, okuma vb aktivitelerin zenginleştirilmesi sağlanacaktır. 5-DYK içerikleri öğrencinin hazır bulunuşluk seviyesi dikkate alınarak hazırlanacaktır. 6- Öğrencilerin devamsızlık nedenleri tespit edilerek devamsızlığa neden olan etmenler giderilecektir. 7- Devamsızlık yapan öğrencilerin velileri ile toplantı ve görüşmeler yapılacaktır. 8-Veli ziyaretleri yapılacaktır.						
HEDEF SORUMLUSU	Müdür Yardımcısı –Mehmet SEVGİN						

EĞİTİM ÖĞRETİMDE KALİTE	
AMAÇ 2	Öğrencilere medeniyetimizin ve insanlığın ortak değerleriyle çağın gereklerine uygun bilgi, beceri, tutum ve davranışlar kazandırılacaktır.
HEDEF 1	Öğrencilerin akademik başarılarıyla birlikte tasarım ve girişimcilik yönlerini artırmaya yönelik bütüncül çalışmalar yürütülecektir.

PERFORMANS GÖSTERGESİ	Mevcut	HEDEF				
	2023	2024	2025	2026	2027	2028
PG 2.1. Matematik dersi yılsonu puanı ortalaması	45	48	50	52	55	58
PG 2.2. Türkçe dersi yılsonu puanı ortalaması	73	75	77	80	82	85
PG 2.3. Fen Bilimleri dersi yılsonu puanı ortalaması	56	58	60	63	66	70
PG 2.4. Sosyal Bilimler dersi yılsonu puanı ortalaması	56	58	60	63	66	69
PG 2.5 Yabancı dil dersi yılsonu puanı ortalaması	55	57	60	63	65	70
PG 2.6 Okulun katılım sağladığı ulusal ve uluslararası proje sayısı	1	1	1	2	2	2
PG 2.7 Bir eğitim ve öğretim yılında yerel, ulusal ve uluslararası proje, yarışma vb. etkinliklere katılan öğrenci oranı (%)	3	4	5	6	10	12
STRATEJİLER	<p>1-Öğrencilerin kazanım eksiklikleri tespit edilerek destekleme ve yetiştirme kurslarıyla akademik yeterliklerinin artırılması sağlanacaktır.</p> <p>2-Öğrencilerin kompozisyon, resim, şiir vb. yarışmalara katılımları teşvik edilecek, okul içerisinde yapılan yarışmalarda öğrencilerin ödüllendirilmesi sağlanacaktır.</p> <p>3-Okul Kütüphanesi zenginleştirilecek, öğrencilerin kitap okumasını teşvik edecek etkinlikler düzenlenecektir.</p> <p>4-Öğrencilerin yerel, ulusal ve uluslararası proje ve yarışmalara katılmaları teşvik edilecektir.</p> <p>5-Öğrencilerin ortaokul 5.sınıflarda yabancı dil ağırlıklı eğitim almaları sağlanacaktır.</p> <p>6-Akademik Başarıyı Arttıracak Çalışmalar Yapılacaktır.</p> <p>Hedefledikleri Başarıyı Gösteremediği Belirlenen Öğrencilerin Akademik Ve Sosyal Gelişimleri İçin Okulumuzda Destek Programları Uygulanacaktır.</p>					
HEDEF SORUMLUSU	Müdür Yardımcısı –Mehmet SEVGİN					

SOSYAL FAALİYETLER							
AMAÇ 3	Temel eğitimde öğrencilerin kaliteli eğitime erişimleri fırsat eşitliği temelinde artırılarak bilişsel, duyuşsal ve fiziksel olarak çok yönlü gelişimleri sağlanacak ve temel hayat becerilerini edinmiş öğrenciler yetiştirilecektir.						
HEDEF 1	Öğrencilerin bilimsel, kültürel, sanatsal, sportif ve toplum hizmeti alanlarında ders dışı etkinliklere katılım oranı artırılabacaktır.						
PERFORMANS GÖSTERGESİ	Mevcut	HEDEF					
	2023	2024	2025	2026	2027	2028	
PG.3.1.1 Okulda bir eğitim ve öğretim döneminde bilimsel, kültürel, sanatsal ve sportif alanlarda en az bir faaliyete katılan öğrenci sayısı/oranı (%)	Sayı	200	250	300	350	400	450
	Oran	22	28	33	39	45	50
PG.3.1.2 Bir eğitim ve öğretim yılında en az iki sosyal sorumluluk ve toplum hizmeti faaliyetine katılan öğrenci sayısı/oranı (%)	Sayı	45	55	65	75	85	100
	Oran	5	6	7	8	9	10

PG.3.1.3 Bir eğitim ve öğretim yılında yerel, ulusal ve uluslararası proje, yarışma vb. etkinliklere katılan öğrenci sayısı/oranı	Sayı	40	80	100	120	140	150
	Oran	5	9	11	13	14	17
PG.3.1.4 Okulda bir eğitim ve öğretim yılında geleneksel çocuk oyunları alt başlığında en az bir faaliyete katılan öğrenci sayısı/oranı	Sayı	60	80	100	120	140	150
	Oran	7	9	11	13	14	17
PG.3.1.5 Okulda bir eğitim ve öğretim yılında geleneksel çocuk oyunlarına yönelik olarak düzenlenen alan/mekân sayısı.	Sayı	1	2	2	2	2	2
	Oran	%50	%100	%100	%100	%100	%100
STRATEJİLER	<p>S1 Her bir öğrencinin bir kulüp faaliyetinde aktif olarak yer alması sağlanarak kulüp faaliyetlerinin etkinliği artırılacaktır.</p> <p>S2 Öğrencilerin seviyelerine uygun olarak toplumsal sorunların çözümüne katkı sağlamak ve farkındalık oluşturmak amacıyla afet ve acil durum, çevre, eğitim, spor, kültür ve turizm, sağlık ve sosyal hizmetler alanlarında toplum hizmeti faaliyetlerine katılımları artırılacaktır.</p> <p>S3 Okul bünyesinde yarışmalar düzenlenecektir.</p> <p>S4 Diğer kurum ve kuruluşlarla iş birliği içerisinde yürütülen bilimsel, sosyal, kültürel, sanatsal ve sportif alanlardaki faaliyetler artırılacaktır.</p> <p>S5 Okul bahçeleri çocukların geleneksel oyunlarla vakit geçirmelerini sağlayacak ve gelişimlerini destekleyecek şekilde etkin olarak kullanılacaktır.</p> <p>S6 Okul bünyesinde etkinlikler düzenlenecektir.</p> <p>S7 Öğrencilerin yerel, ulusal ve uluslararası proje ve yarışmalara katılmaları teşvik edilecektir.</p> <p>S8 E-okul sisteminde bulunan sosyal etkinlik modülünde gerçekleştirilen etkinlikler işlenecektir.</p> <p>S9 Okul bahçeleri geleneksel çocuk oyunlarına yönelik düzenlenecektir.</p> <p>S10 Öğrenci seviyesi ve öğretim programı kazanımlarına uygun olarak geleneksel çocuk oyunları ders içi etkinliklerde kullanılacaktır.</p> <p>S11 Eğitim- öğretim yılı içerisinde okullarda geleneksel çocuk oyunları şenliği yapılacaktır.</p>						

KURUMSAL KAPASİTE							
AMAÇ 4	Okulun eğitimin temel ilkeleri doğrultusunda niteliğini arttırmak amacıyla kurumsal kapasite geliştirilecektir.						
HEDEF 1	Eğitim ve öğretimin sağlıklı ve güvenli bir ortamda gerçekleştirilmesi için okul sağlığı ve güvenliği geliştirilecektir.						
PERFORMANS GÖSTERGESİ		Mevcut	HEDEF				
		2023	2024	2025	2026	2027	2028
PG 4.1.1 Bağımlılıkla mücadele ile ilgili konularda eğitim alan öğrenci ve öğretmen sayısı		450	600	650	700	750	850
PG 4.1.2 Akran zorbalığı ve siber zorbalıkla ilgili konularda eğitim alan öğrenci ve veli sayısı	Sayı	773	850	850	900	900	900
	Oran	88	92	95	100	100	100
	Sayı	400	450	500	600	700	800

PG 4.1.3 Sağlıklı beslenme ve obezite ile ilgili konularda verilen eğitim alan öğrenci sayısı/oranı	Oran	45	50	55	72	80	90
PG 4.1.4 Hijyen, gıda güvenliği, bulaşıcı hastalıklar ile ilgili konularda verilen eğitim alan öğrenci sayısı/oranı	Sayı	127	250	400	600	800	900
	Oran	14	30	48	55	90	100
PG 4.1.5 Sivil savunma eğitimlerine katılan öğrenci sayısı/oranı	Sayı	850	850	850	850	850	850
	Oran	%100	%100	%100	%100	%100	%100
PG 4.1.6 Afet ve acil durum tatbikat sayısı		1	1	1	1	1	1
STRATEJİLER	<p>1-Eğitim ortamları iş sağlığı ve güvenliği yönergesine uygun hâle getirilecektir.</p> <p>2-Öğrenci, öğretmen ve velilerde farkındalık oluşturmak için bağımlılıkla mücadele, akran zorbalığı, siber zorbalık, sağlıklı beslenme ve obezite, hijyen, bulaşıcı hastalıklar ve gıda güvenliği gibi konularda alan uzmanları ile iş birliğinde eğitimler düzenlenecektir.</p> <p>3- Doğa, insan ve teknoloji kaynaklı (deprem, sel, heyelan, yangın, çığ ve salgın hastalıklar vd.) afetlere karşı gerekli tedbirlerin alınması için çalışmalar yapılacaktır.</p> <p>4- Doğa, insan ve teknoloji kaynaklı (deprem, sel, heyelan, yangın, çığ ve salgın hastalıklar vd.) konularında alan uzmanları ile iş birliğinde öğretmen ve öğrencilere farkındalık eğitimleri verilecektir.</p> <p>5- Okulun afet ve acil durum eylem planının güncel tutulması sağlanacaktır. S6 Afet ve acil durum tatbikatları düzenlenecektir.</p>						
HEDEF SORUMLUSU	Mehmet SEVGİN –Müdür yardımcısı						

Bölüm 5

Mali Kaynaklar

Kurumun mali kaynakları, bütçe büyüklüğü, döner sermaye, okul-aile birliği gelirleri, kantin vb. gelirler ve harcama kalemleri ortaya konulur. Bütçe işlemlerinin kim tarafından yürütüldüğü belirtilir. Enflasyon oranı da dikkate alınarak plan dönemi boyunca gerçekleşecek kaynak artışı tahmini olarak belirlenir.

Kaynaklar	2024	2025	2026	2027	2028
Genel Bütçe	225.000,00	270.000,00	300.000,00	330.000,00	350.000,00
Okul Aile Birliği	35.615,00	57.426,00	74.653,00	93.316,00	102.647,00
Özel İdare	0	0	0	0	0
Kira Gelirleri	0	0	0	0	0
Döner Sermaye	0	0	0	0	0
Dış Kaynak/Projeler	0	0	0	0	0
Diğer	0	0	0	0	0
TOPLAM	35.615,00	57.426,00	74.653,00	93.316,00	102.647,00

Okul/kurum bütçesinde giderler aşağıdaki başlıklar altında toplanabilir.
Harcama türler okul/kurumların özelliklerine göre çeşitlilik gösterebilir.

Harcama Kalemi	Çeşitleri
Personel	Sözleşmeli olarak çalışan personelin (sekreter temizlik, güvenlik) ücret, vergi, sigorta vb. giderleri
Onarım	Okul/kurum binası ve tesisatlarıyla ilgili her türlü küçük onarım; makine, bilgisayar, yazıcı vb. bakım giderleri
Sosyal-sportif faaliyetler	Etkinlikler ile ilgili giderler
Temizlik	Temizlik malzemeleri alımı
İletişim	Telefon, faks, internet, posta, mesaj giderleri
Kırtasiye	Her türlü kırtasiye ve sarf malzemesi giderleri

YILLAR	2021		2022		2023	
	GELİR	GİDER	GELİR	GİDER	GELİR	GİDER
Temizlik	0	2019,00	0	0	0	0
Küçük Onarım	0	320,00	0	9618,92	0	11323,78
Bilgisayar Harcamaları	0	0	0	0	0	0
Büro Makinaları Harcamaları ve TV	0	0	0	4031,00	0	0
Telefon	0	697,50	0	858,00	0	1536,75
Sosyal Faaliyetler	0	0	0	210,0		2295,25
Kırtasiye	0	954,90	0	7042,74	0	1738,50
GENEL	0	3991,40	0	21760,66	0	16894,28

Bölüm 6

İzleme ve Değerlendirme

Okulumuz Stratejik Planı izleme ve değerlendirme çalışmalarında 5 yıllık Stratejik Planın izlenmesi ve 1 yıllık gelişim planının izlenmesi olarak ikili bir ayrıma gidilecektir.

Stratejik planın izlenmesinde 6 aylık dönemlerde izleme yapılacak denetim birimleri, il millî eğitim müdürlüğü ve Bakanlık denetim ve kontrollerine hazır halde tutulacaktır.

Yıllık planın uygulanmasında yürütme ekipleri ve eylem sorumlularıyla aylık ilerleme toplantıları yapılacaktır. Toplantıda bir önceki ayda yapılanlar ve bir sonraki ayda yapılacaklar görüşülüp karara bağlanacaktır.

2024-2028 yıllara göre faaliyet raporları (Haziran-Temmuz) hazırlanarak Milli Eğitim Müdürlüğü Ar-Ge birimi Stratejik planlama ekibine gönderilmek üzere hazır tutulacaktır.